

÷ behandelen in veiligheid

DE WOENSELSE  
SE  
POORT

## DE WOENSELSE POORT

### Behandelen in veiligheid

WELKOM >>

START VAN JE OPNAME >>

WERKEN AAN JE HERSTEL >>

PRAKTISCHE INFORMATIE >>



## INHOUDSOPGAVE

<b>Welkom</b> .....	3
Welkomstwoord directeur .....	3
Aangemeld, en dan? .....	4
<b>Start van je opname</b> .....	5
Eerste periode .....	5
Welkomstwoord inhoudelijk manager .....	6
<b>Werken aan je herstel</b> .....	7
Programma aanbod .....	8
Overige disciplines .....	8
Signaleren en voorkomen .....	9
Online behandeling .....	9
<b>Je verblijf</b> .....	10
Afdeling .....	10
Je persoonlijke kamer .....	11
Dagindeling .....	12
<b>Praktische informatie</b> .....	13
Goederen invoeren .....	13
Huisdieren .....	13
Bezoek .....	14
Financiën .....	16
Contactinformatie .....	20

## WELKOM

.....

Je bent aangemeld voor behandeling bij De Woenselse Poort, in Eindhoven. De Woenselse Poort (DWP) is onderdeel van Geestelijke Gezondheidszorg Eindhoven en de Kempen (GGzE).

In deze folder vind je informatie over de start van je opname, zoals het werken aan je herstel en andere praktische informatie.



Van harte welkom bij De Woenselse Poort. Je behandeling gaat binnenkort van start. In deze folder vind je informatie over wat De Woenselse Poort te bieden heeft en welke regels er gelden.

Ons doel is om samen toe te werken naar een zo goed mogelijk herstel. Welkom en veel succes.

Gertrude Graumans  
Directeur De Woenselse Poort



## AANGEMELD, EN DAN?

Zodra je bent aangemeld bij DWP, gaan we op zoek naar welk aanbod bij jou past. We bekijken hoe we jouw hulpvraag kunnen beantwoorden.

## VOOR WIE?

DWP biedt forensische zorg. We behandelen mensen met een psychiatrische aandoening die een strafbaar feit hebben gepleegd. Ons doel is om je op een verantwoorde wijze te laten terugkeren naar de samenleving of te laten doorstromen naar een reguliere zorginstelling of (begeleide) woonvorm.

De Woenselse Poort hanteert drie beveiligingsniveaus.

De opname afdeling is gevestigd in niveau 3, genaamd Woensel.

*Beveiligingsniveau 2: Poort*



*Beveiligingsniveau 3: Woensel*



## START VAN JE OPNAME

Je start met een opnamegesprek met een (verpleegkundig) begeleider van de afdeling en een arts van de kliniek.

Je maakt kennis met het team van de afdeling en het team stelt je voor aan de medecliënten. Er is een kamer voor je gereed.

Ook krijg je tijdens het opnamegesprek een welkomstpakket (o.a. folders, tandpasta, shampoo, etc.) en een wekker.

In de eerste week van je opname komen ook de psychiater, maatschappelijk werker en je regiebehandelaar langs voor een kennismaking. Je krijgt je zorgovereenkomst aangeboden ter ondertekening, hiermee stem je in met behandeling.

Met de begeleiding van de afdeling ga je aan de slag met een suïcidepreventielijst en vul je jouw signalement in. Je persoonlijk begeleider geeft je uitleg over het signaleringsplan dat binnen twee weken gerealiseerd wordt.

Tijdens de eerste weken maak je ook kennis met het behandelaanbod van DWP. Het team dat dit verzorgt noemen we 'De Boog'.



## WELKOM BINNEN DE WOENSELSE POORT

Je wordt binnenkort opgenomen binnen de Woenselse Poort. We heten je van harte welkom en willen graag met je aan de slag.

Dit betekent dat we graag een behandeling op maat willen bieden. Wat bij jou past of wat je nodig hebt, kan per persoon verschillen. We behandelen voornamelijk de risicofactoren. Hierdoor verlagen we kans op terugval in oud gedrag en delicten. Op de opnamafdeling ligt de focus op diagnostiek en observatie. Daarbij willen we samen met jou, je sterke kanten en risicofactoren in kaart brengen.

Het opnameprogramma dat je gaat volgen zal resulteren in een goed beeld en in een passend behandelaanbod.

Je mag van ons verwachten dat we ons uiterste best zullen doen om je in deze periode goed te begeleiden. We verwachten dan ook dat jij je inspant voor alle (behandel)activiteiten.

We werken met verschillende behandeldisciplines. Je hebt een regiebehandelaar die je behandeling in grote lijnen volgt. Je krijgt twee persoonlijk begeleiders. Vaak is dit degene die je ook in de PI gezien hebt.

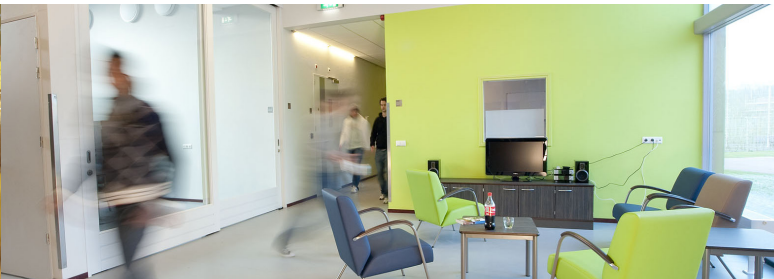
We wensen je een goed verblijf.

## WERKEN AAN JE HERSTEL

Je eigen regie is erg belangrijk in je behandeling. Binnen DWP krijg je de ruimte om actief mee te denken over hoe jij wilt werken aan je herstel.

Bij het werken aan je herstel word je ondersteund door een behandelteam. Je krijgt te maken met verschillende personen:

- Jouw persoonlijk begeleiders (PB-ers): zij zijn jouw vaste aanspreekpunten op de afdeling;
- Psychiater: je psychiater geeft uitleg over je ziektebeeld en is verantwoordelijk voor eventuele medicatie;
- Regiebehandelaar: je regiebehandelaar is verantwoordelijk voor jouw behandelproces;
- Psycholoog: een psycholoog helpt je op het moment dat je er zelf niet meer uit komt. Hij of zij kan je helpen bij het in balans brengen van je gedachten en/of gevoelens;
- Maatschappelijk werker: je maatschappelijk werker kan ondersteuning bieden bij (onder andere) het regelen van je financiën. Ook kan deze je ondersteunen bij het zoeken naar een geschikt natraject.



## PROGRAMMA AANBOD

Naast het verblijf op de afdeling wordt er door De Boog een uitgebreid programma aangeboden.

Het programma aanbod is erop gericht dat jij zelf de weg naar herstel vormgeeft. Het gaat hier om de volgende therapie onderdelen: dagbesteding, sport, scholing, trainingen, arbeid, therapie en eHealth.

Tijdens je opnameperiode volg je het opnameprogramma. Hierbij ga je kennis maken met het aanbod van DWP en onderzoeken wat bij jou past.

Gedurende je opname zul je ook kennis gaan maken met de ervaringsdeskundigen, zij zoeken jou op en gaan met je in gesprek of zij een bijdrage kunnen leveren aan jouw weg naar herstel.

Daarnaast is er eens per twee weken een samenkomst voor alle cliënten, die georganiseerd wordt door de geestelijk verzorgers van Centrum voor BeZINning.

## OVERIGE DISCIPLINES

Er kan indien nodig/wenselijk een afspraak gemaakt worden bij de huisarts, de tandarts of de kapper. In de eerste periode van je opname worden er afspraken ingepland voor bloedprikken, urinecontrole, een ECG en een opnamescreening.

## SIGNALEREN EN VOORKOMEN

In de eerste weken van je behandeling start je met het opstellen van een signaleringsplan, samen met je persoonlijk begeleider.

Jouw signaleringsplan geeft een voorlopige omschrijving van je problemen weer. Het is bedoeld om veranderingen in je gedrag te leren (her)kennen en daar waar nodig bij te sturen.

Verder wordt in dit plan beschreven welke benadering jij prettig vindt en welke acties voor jou stressverlagend werken of helpen bij het vinden van rust.

Naast het signaleringsplan, ga je aan de slag met risicotaxatie. Dit is belangrijk om inzicht te krijgen in hoe en waarom het in het verleden fout is gegaan.

## ONLINE BEHANDELING

Binnen DWP bieden we ook online behandeling aan. Dit start met de Zelfscore App, waarmee je inzicht krijgt in jouw problemen.

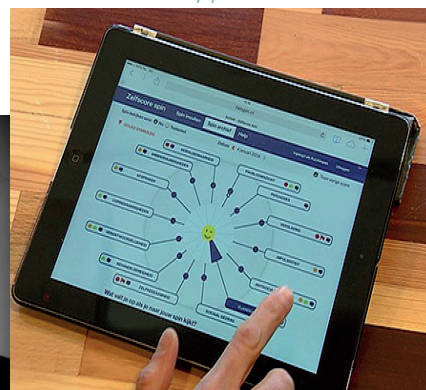
Deze applicatie kan je helpen om te leren begrijpen waarom dingen in het verleden zijn gebeurd en hoe je dit in de toekomst kan voorkomen. Je gaat zelf in kaart brengen wat je sterke en zwakke kanten zijn.

Dit inzicht kun je delen met je regiebehandelaar, waardoor ook jouw visie op de behandeling duidelijk kan worden.

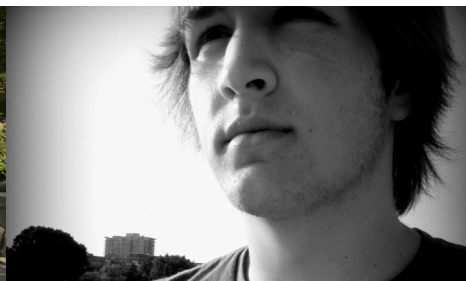
Daarnaast bieden we online trainingen aan, waardoor je vanuit allerlei thema's in je eigen tijd en tempo aan je behandeling kunt werken.

Je kunt een iPad in bruikleen krijgen van DWP\*, of je hiervoor in aanmerking komt wordt besproken tijdens je eerste zorgplan.

Zelfscore App



*\*Deze iPad is ingericht door DWP en bevat geen mogelijkheden om op internet te gaan of andere applicaties te downloaden.*



## JE VERBLIJF

Gedurende je opnameperiode verblijf je op een afdeling voor 10 cliënten. Op de afdeling verblijven zowel mannen als vrouwen. Met hen deel je een gemeenschappelijke keuken en huiskamer. In de gemeenschappelijke ruimtes nuttig je samen de maaltijden en is er ruimte voor ontspanning. Er zijn spellen aanwezig zoals bijvoorbeeld een tafeltennistafel, bordspellen of kaarten. Verder zijn er tijdschriften en kranten te vinden.

In de gemeenschappelijke huiskamer is ook een zithoek met televisie.

Daarnaast is er een telefoonruimte aanwezig, hier kun je voor korte belmomenten gebruik van maken. Je kunt daarnaast een telefoon huren, hierover krijg je meer informatie bij start van de opname.

## JE PERSOONLIJKE KAMER

Op de afdeling heb je een eigen kamer met bed, kast, bureau, stoel en kabelaansluiting voor radio en tv. Je hebt ook een eigen badkamer met douche, toilet en wastafel. Je mag je kamer inrichten met persoonlijke spullen, hiervoor gelden wel richtlijnen. In verband met de brandveiligheid mag de kamer niet te vol staan.

Er gelden een aantal regels:

- je spullen moeten in de wandkast passen;
- er mag geen extra meubilair op je slaapkamer;
- er mogen geen dozen op je slaapkamer;
- je mag geen waterkoker/koffiezetapparaat op je slaapkamer, een Senseo-apparaat mag wel;
- het verbruik van je apparaten mag niet meer dan 3600 watt zijn;
- Op de opnameafdeling krijg je een TV in bruikleen van de organisatie. Wanneer je overgeplaatst wordt naar een behandelafdeling mag je zelf een TV van maximaal 32 inch invoeren;
- je televisie en audio mogen géén opnamefunctie of WiFi-toegang hebben.

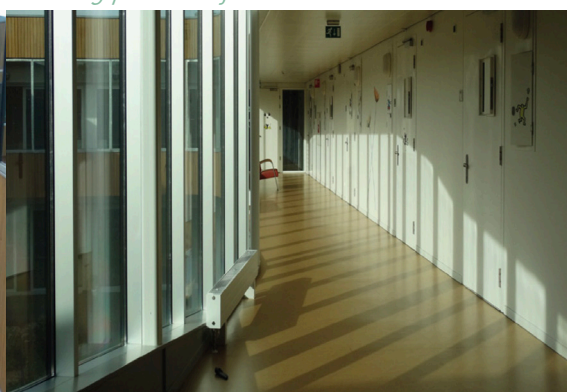
Jouw kamer kun je afsluiten met de sleutel die jij in eigen beheer krijgt. Van 's avonds 22.30 uur tot 's ochtends 08.00 uur verblijf je op jouw eigen kamer\*.

*\*Deze iPad is ingericht door DWP en bevat geen mogelijkheden om op internet te gaan of andere applicaties te downloaden.*

Patio



Gang persoonlijke kamers



Persoonlijke kamer



## DAGINDELING

Gedurende je verblijf op de opname afdeling werken we met een vaste dag-indeling. Deze ziet er als volgt uit:

08.00 uur	Je wordt gewekt door de begeleiding
08.00-09.00 uur	Ontbijt + evt. inname medicatie
08.30	Dagopening
09.00-10.00	Programma blok 1
10.00-11.00	Programma blok 2
11.00-11.15	Pauze
11.15-12.15	Programma blok 3
12.30-13.15	Lunchpauze
13.15-14.15	Programma blok 4
14.15-14.30	Pauze
14.30-15.30	Programma blok 5
15.30-16.30	Programma blok 6
17.30 uur	Gezamenlijke avondmaaltijd
18.30 - 20.00 uur	Mogelijkheid voor het ontvangen van bezoek
21.00 - 21.30 uur	Gelegenheid voor het maken van een snack (boterham of cracker) voor de nacht
22.30 uur	De begeleiding controleert of alle cliënten op hun kamer zijn en draait de luikjes open voor de nachtcontroles
22.30 - 08.00 uur	Afdeling gesloten.

## PROGRAMMA

Je volgt gedurende je verblijf het opnameprogramma van De Boog, hiervoor zijn dagelijks 6 programmablokken ingepland. Op de afdeling is bekend welk programma onderdeel op welke tijd en dag wordt aangeboden.

## PRAKTISCHE INFORMATIE

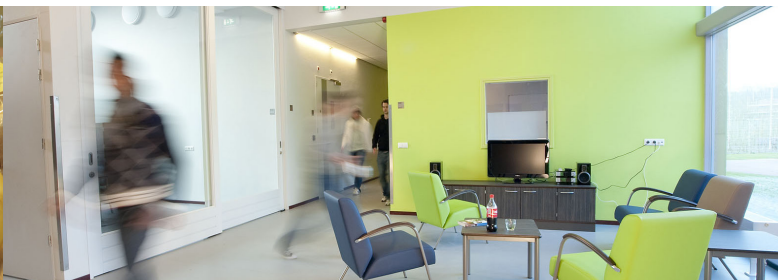
### GOEDEREN INVOEREN

Je mag goederen in- en uitvoeren. Ook jouw bezoek mag dit doen, maar natuurlijk is niet alles toegestaan. Bij aankomst in de kliniek mag je 1 standaard DV&O doos met spullen meenemen (verzorgingsartikelen in gesloten verpakking). Deze doos wordt gecontroleerd en geregistreerd door de medewerkers van beveiliging.

Wanneer je na je opname meer goederen in wil voeren, dan dien je (via een formulier) hiervoor toestemming te vragen op de afdeling. Als er dan toestemming is mag je deze goederen laten invoeren. Deze worden altijd gecontroleerd voordat jij ze krijgt. Spullen die niet zijn toegestaan worden opgeslagen. Deze kunnen korte tijd blijven staan maar dienen zo spoedig mogelijk te worden opgehaald.

### HUISDIEREN

Het is niet toegestaan om huisdieren te hebben binnen De Woenselse Poort. Er zijn wel een aantal dieren op het terrein aanwezig, zoals biggetjes, peezen en konijnen.



## BEZOEK

Je mag binnen De Woenselse Poort bezoek ontvangen. Hiervoor is een speciale bezoekersruimte op de afdeling. Dit kan op maandag tot en met vrijdag van 18.30 uur tot 20.00 uur en in het weekend van 10.30 tot 20.00 uur.

### Vooraf toestemming & screening

Iemand die op bezoek wil komen, wordt vooraf gescreend door de maatschappelijk werker. Het eerste bezoek wordt gedeeltelijk begeleid in de vorm van kennismaken.

Bezoek vindt plaats in overleg met de begeleiding van de afdeling en dient minimaal 24 uur van tevoren aangemeld te worden. Er kunnen maximaal 3 personen tegelijk op bezoek komen.

### Aanmelden bij de receptie

Op het afgesproken tijdstip kan je bezoek zich aanmelden bij de receptie van De Woenselse Poort (intern adres: Dr. Poletlaan 88). De beveiligingsmedewerkers controleren de meegebrachte spullen. Alle spullen gaan door een röntgendetectieapparaat. Bezoekers gaan door een metaaldetectiepoort. Op indicatie kan bij binnenkomst het bezoek ook gevraagd worden om mee te werken aan een fouillering.

Als het bezoek hieraan niet wil meewerken, dan zullen zij helaas de kliniek niet binnenkomen.

Om de toegang soepel te laten verlopen kun je aan je bezoek vragen er rekening mee te houden om geen metaal op of aan kleding te dragen.

### Geldig legitimatiebewijs

Wanneer je bezoek 14 jaar of ouder is, dan moeten zij zich legitimeren bij aankomst bij de receptie. Zonder deze legitimatie, mogen zij niet naar binnen. Als er kinderen mee op bezoek komen, is de volwassene die hen begeleidt voor hen verantwoordelijk

### Verboden en toegestane goederen

Het meebrengen van goederen is alleen mogelijk met toestemming. Dit dien je vooraf te overleggen met de afdeling. Het is niet toegestaan om etenswaren en vloeistoffen mee te brengen.

### Persoonlijke eigendommen en handbagage

Persoonlijke eigendommen van je bezoekers dient je bezoeker achter te laten in een kluisje bij de receptie. Het gebruik van mobiele telefoons door bezoekers binnen De Woenselse Poort is niet toegestaan. Alle metalen voorwerpen die je bezoeker op of bij zich draagt, moeten in de handbagage. Deze wordt vervolgens gecontroleerd.

### Afdelingsregels

Als je bezoek komt, moet je je houden aan de aanwijzingen van medewerkers en de regels van de afdeling. Je bezoek betreedt de beveiligde zone via een detectiepoort. Een medewerker begeleidt hen van de wachtruimte naar de bezoekersruimte en weer terug.

Vanwege privacy en veiligheid is het niet toegestaan om de bezoekersruimte tussentijds te verlaten.

### Filmen of fotograferen is verboden

Er mag niet gefotografeerd of gefilmd worden tijdens en door bezoek.



*Binnentuin De Woensel Poort*





## FINANCIËN

In sommige gevallen heb je recht op een uitkering als je uit detentie komt en in een kliniek geplaatst wordt, dit is afhankelijk van je maatregel.

### TBS en artikel 15.5

In dit geval krijg je zak- en kleedgeld van Justitie: €65,10 per maand. Je hoeft zelf geen zorgverzekering te regelen, ook dit loopt via Justitie.

### Overige maatregelen

Dan is het afhankelijk van je persoonlijke situatie.

Had je voor je detentie een WIA of WAJONG? Dan kan deze in de meeste gevallen herstart worden door een detentieverklaring en kopie van je ID-bewijs te versturen naar het UWV.

Heb je geen arbeidsongesheidsuitkering gehad? Dan heb je mogelijk recht op een bijstandsuitkering van de gemeente Eindhoven. Hiervoor zijn een aantal documenten nodig en de aanvraag kan tot 8 weken duren.

Je dient ook je zorgverzekering weer op te starten en zelf te betalen.

Gelijktijdig wordt ook de zorgtoeslag bij de Belastingdienst aangevraagd.

### Bankrekening

Het is voor beide gevallen van belang dat je een bankrekening hebt.

Heb je dit niet? Dan dien je deze aan te vragen bij Rabobank Eindhoven, dit duurt ongeveer 5 weken.

### Geld storten

De GGzE heeft geen mogelijkheid om geld van jou of familie op een rekening te storten als je er zelf geen hebt.

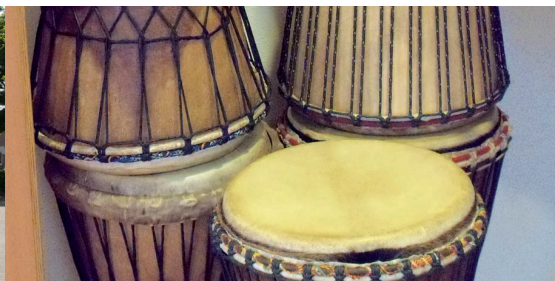
### Cash vrij

De kliniek streeft ernaar om cash vrij te zijn. Dit houdt in dat er in de kliniek geen mogelijkheid is om cash geld af te halen of te pinnen.

### Ondersteuning bij bankzaken

Voor ondersteuning kun je terecht bij je maatschappelijk werker.

Deze kan je ook van meer informatie voorzien en je praktisch ondersteunen.





## CONTACTGEGEVENS

### Bezoekadres

Dr. Poetlaan 88  
5626 ND Eindhoven

### Postadres

Postbus 909  
5600 AX Eindhoven

### Bereikbaarheid intakefunctionarissen

Bjoke van de Kerkhof (040) 297 03 83  
Marleen de Wert (040) 297 02 93

DE WOEN  
SEL  
SE  
POORT

